

ressò mont-roigenc

LLUÍS FONT MUNTÉ: UN MÓN DE PAISATGES I ALGUNS RETRATS

Martí Rom

www.martirom.cat

01-07-2022

Pugem a les golfes. En arribar-hi, hi ha una sala rebedor, que condueix al seu estudi, plena de quadres del seu pare, Lluís Font Portal. És una bona rebuda. L'estudi és ampli i lluminós, també està ple de quadres, ara del Lluís Font Munté. Quadres penjats a les parets i recolzats a terra. Una munió de quadres envaeixen aquell ampli espai. Hi ha una estanteria plena de llibres. Col·locats gairebé diametralment oposats, hi trobem dos cavallets amb unes aquarel·les, que jo diria que estan, pràcticament acabades. Fa goig aquest espai. No sabria dir si és un desordre ben endreçat o bé un meticulós ordre un xic desarrengat. Tant hi fa! És el seu espai vital.

Ens asseiem i anem per feina. *“Vaig néixer el 9 de maig de 1937, els pares eren Lluís Font Portal i Carme Munté Aragonès; vivíem al carrer Reial núm. 8. Érem una família de pagesos”*. A hores d'ara, té 85 anys. No els aparenta. Probablement la seva vitalitat pictòrica l'ha ajudat, d'alguna manera, a conservar-se prou bé.

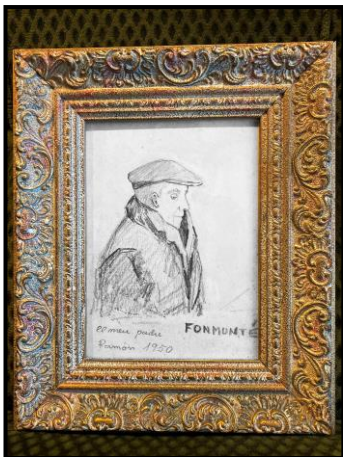
Lluís Font Portal (1908-1948), dit “Fonportal” va començar a dedicar-se a la pintura a inicis dels anys trenta. *“Feia olis. Va fer una exposició a Barcelona i allà va conèixer a Ceferino Olivé Cabré. Als reconèixer com paisans, de les mateixes contrades varen fer amistat. Ceferino Olivé pintava aquarel·la i el va influenciar perquè ell també ho fes”*. El 1941 fa una primera exposició d'aquarel·les a les Galeries Laietanes de Barcelona. Després, fins la seva mort prematura, amb quaranta anys, en farà d'altres a Barcelona, Saragossa i Reus. Cal remarcar la que fa a la Sala Caralt de Barcelona (1946) i l'homenatge pòstum que li fa l' “Agrupación de Acuarelistas” a la Sala Gaspar (1949). L'Ajuntament de Mont-roig li va dedicar una exposició, “In memoriam”, l'agost de



Lluís Font Munté fent un retrat del seu pare

1995. Recordo haver vist, fa molts anys, tres o quatre aquarel·les seves al pis de la Diagonal de Barcelona de Josep Maria Mándoli Giró, gendre del metge mont-roigenc Modest Tost Puñet (el que va aconseguir eliminar aquells aiguamolls dels Prats i les Pobles, on s'hi conreava arròs i que produïen tantes malalties i morts als mont-roigencs). Llavors ja em van captivar. Ara, en aquell rebedor de l'estudi, he pogut gaudir de moltes més aquarel·les.

Seguint el fil dels censos electorals he trobat que Lluís Font Portal va tenir dos germans grans, Salvador (que deuria néixer cap al 1889) i Joan (que deuria néixer cap al 1896). Els pares d'aquests eren Salvador Font Martí (que deuria néixer cap al 1863) i Josefa Portal Bargalló. Vivien al carrer de Sant Antoni núm. 3. Salvador Font Martí tenia dos germans grans: Josep i Joan que eren rajolers.



“El pare, a més de pintar, també li agradava molt la música. Tocava el violí a la banda de música del poble. Al conèixer a l'aquarel·lista reusenc Ceferino Olivé Cabré es va dedicar a pintar amb major afany. Jo des de petit veia al pare pintar i també com ho feien els seus amics de Reus. Vaig créixer pensant que pintar era una cosa del més natural. El 1948, amb onze anys, vaig pintar la meva primera aquarel·la”. El firma “Fontmunté” (amb la “t”, que després es perdrà). “Aquest és el mateix any en que va morir el pare; només tenia trenta-nou anys. El meu primer dibuix el vaig fer el 1950, és un retrat del meu padrí Ramon Munté Compte, el pare de la mare”.

Me l'ensenyava. El té ben emmarcat, fa goig. Hi llegeixo “El meu padrí Ramon”. En aquest primer dibuix ja firma “Fonmunté”.

“El pare a més de pintar també feia de pagès. Amb la seva mort i com que el padrí Ramon ja tenia un edat avançada, va caldre tenir un “mitger” que conreés les terres. Durant una temporada jo també vaig fer de pagès. El 1958, amb vint-i-un anys, vaig entrar a l'Escola de Belles Arts a Tarragona. Aleshores vaig anar a viure a Tarragona. Allí dibuixaven i pintaven molt. Estava en l'edat de fer el servei militar i vaig haver de demanar algunes pròrrogues. Finalment, el 1963 vaig anar a fer la mili a Lleida, a Artilleria. Abans però ja havia fet alguna exposició a Reus i Tarragona. Aviat es va plantejar si havia de fer de pagès, o em dedicaria a l'aquarel·la...”.

He trobat que el 1962 va fer la primera exposició individual al Centre de Lectura de Reus. Aquest mateix any en fa una altra a Tarragona.



“Me'n adono que no puc viure de pintar aquarel·les. Fins i tot, en broma, en plantejo si puc fer una sopa bullint una aquarel·la. Potser si hagués decidir viure solter, podria haver viscut modestament, molt modestament dels quadres. Però no era el cas. Aleshores vaig decidir dedicar-me professionalment a pintor-decorador; de fet ja ho era el pare. Els dissabtes i diumenges els dedicava a pintar aquarel·les. Principalment a Mont-roig i rodalies. També havia fet alguna sortida més llunyana, al Pirineu, a Alós d'Isil... M'ha acompanyat molt sovint l'amic Joan Juncosa, de Reus. Amb la mort del pare no es va trencar la relació amb Ceferino Olivé. Quan venia a pintar a Mont-roig sempre l'acompanyava. Li agradava venir quan els ametllers florien”.

“Ressò mont-rogenic” núm. 12 (1985)

En el catàleg de l'exposició a Mont-roig (agost i setembre de 2017), a la pàg. 8, hi ha una fotografia "pintant a Mont-roig. Josep Olivé, Lluís Font, Ceferino Olivé, Josep Ferratjes. Any 1950". Em fa il·lusió trobar-hi Josep Ferratjes Rojals (1933-2008), un oncle meu, cosí germà de la meva mare Roser Rom Ferratjes. A la família el coneixíem com el "Josep pintor", per diferenciar-lo del seu pare Josep Ferratjes Tost, germà de la meva àvia Dolors. Aquest "Josep pintor" també es va dedicar a pintor-decorador. Principalment a Riudoms, que era on es va casar. Tinc a casa un quadre seu (1951), del barranc de l'Horta (del Primer Pont), mirant cap a muntanya. L'indret està a uns cent metres més amunt de l'avinguda de Reus. També s'hi va per un camí que surt del camp que hi ha sota l'aparcament de la Murada fins trobar el barranc. Fa anys hi havia un pontet que permetia creuar-lo per accedir a l'hort del Gassó; temps enrere un aigua se'l va endur. En el quadre encara s'hi veu el pontet. A la dreta del barranc hi ha una mena de porta feta de maons.



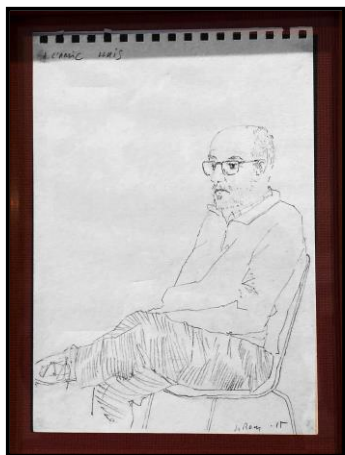
"El 1962 vàrem formar un grup d'aquarel·listes de la província de Tarragona. Érem dotze; un d'ells Ceferino Olivé. Teníem una subvenció de la Diputació que cobria les despeses dels viatges que fèiem per fer les exposicions col·lectives arreu. Entre d'altres hi havia el Pere Calderó, el Joan Juncosa... Va durar fins que s'acabà la subvenció. Vàrem exposar a molts llocs. Érem un grup, molt divers, però ens aveníem molt".

El "Primer Saló" de l'Agrupació d'Aquarel·listes de la Província de Tarragona es va fer el 1964. Fins al 1981 se'n va fer un cada any, excepte el 1967. El darrer, el 18è, fou a Mont-roig el 1983. Déu-n'hi-do!, divuit exposicions, gairebé vint anys.

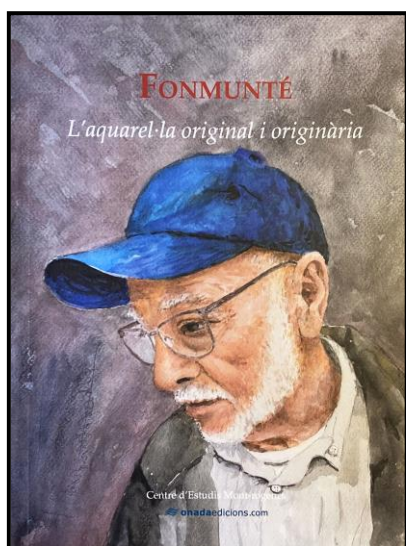
"Sempre he anat pintant. El meu objectiu era continuar, en certa manera, la trajectòria del meu pare. Potser arribat on ell no va poder per la seva mort prematura. Sí, gairebé sempre he pintat aquarel·les, però també he fet algun oli".

Em ve al cap aquella dita: "Els testos s'assemblen a les olles, sinó del mig de les vores".

"El 2014, amb la intenció de poder tenir un contacte quotidià amb d'altres pintors, em vaig matricular a l'Escola d'Arts i Disseny de Reus. Aquí a l'estudi estava tot sol, és monòton. M'hi va esperonar l'amic Josep Maria Mas de Vinyols". Recordarem que el 2014 tenia setanta-set anys. "Hi anava dues hores dos cops per setmana. D'un inici tenia a una professora que feia art modern i no em va acabar d'agradar; a més la majoria eren joves. Llavors em vaig canviar a la classe del mont-roigenc Joan Rom que feia figuratiu. Gairebé tots érem gent de mitjana edat o més grans; també hi havia algun jove. Al Joan el va substituir una professora que feia art modern. Entre d'altres, em feia passejar per les vores del Francolí per sentir olor de l'aigua. No em motivava gaire. Amb l'arribada de la pandèmia del covid ho vaig deixar".



M'ensenya un retrat que li va fer el Joan Rom. El té curiosament emmarcat. A dalt s'hi llegeix: "A l'amic Lluís". Denota afecte.



“He estat molts anys fent pràcticament paisatges, molts de Mont-roig. Darrerament també m’he dedicat a fer retrats. El primer fou un autoretrat. Una companya de curs de Reus em va fer una fotografia i vaig aprofitar per fer-me un retrat”. És el que hi ha a la coberta del catàleg de l’exposició que va fer a Mont-roig, a l’espai central del Centre Miró, a l’agost i setembre de 2017. Llavors, el Lluís Font va fer un dibuix dedicatòria al llibre de visites del Centre Miró. *“Molt content d’haver-hi realitzat l’exposició al Centre Miró / Església Vella. Amb molta estima a Mont-roig del Camp”.* És una vista, feta de memòria de la muntanya de l’Ermita. Gràcies.

El Lluís Font Munté m’explicava que actualment fa bastants retrats. Entre d’altres hi ha el de Jacint Salvadó (2018), el nostre “Cintu Quadrus”¹. Aquest fou el mont-roigenc model dels famosos arlequins de Picasso del 1923. El 1931, al proclamar-se la República, va tornar, amb la seva esposa Anita Wiskemann, de París a Mont-roig. Vivien a “cal Guapo”, a l’actual plaça de Joan Miró núm. 7. Aquí donava classes de pintura a un grupet de joves del poble. Un d’aquests era Lluís Font Portal. El seu fill, Lluís Font Munté, m’explicava temps enrere: “un gran amic del meu pare va ser el pintor mont-roigenc Jacint Salvadó... Era més gran que el meu pare, junts van compartir moltes estones pintant i van seguir mantenint contacte per correu quan en Jacint es va traslladar a París...”².

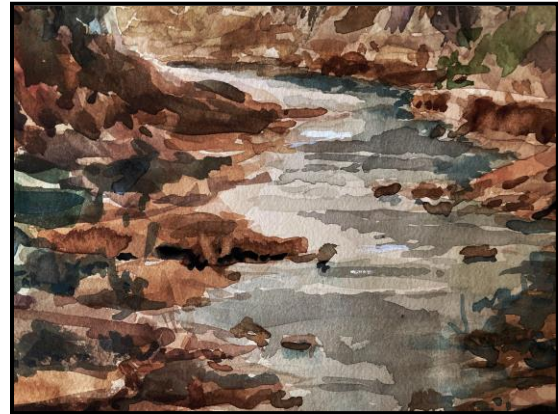


Deixem l’enregistrament. Ens aixequem i el Lluís Font em du a fer un recorregut vivencial pel seu estudi. En un cavallet hi ha un retrat, que està acabant, del seu pare, a l’altre un paisatge d’un rierol amb un cel entre blau fosc i gris, que no sé si correspon al

¹ Vegeu el text “En Lluís Font Munté pinta Jacint Salvadó Cintu Quadrus” del web de “**Ressò mont-roigenc**” (08-01-2019).

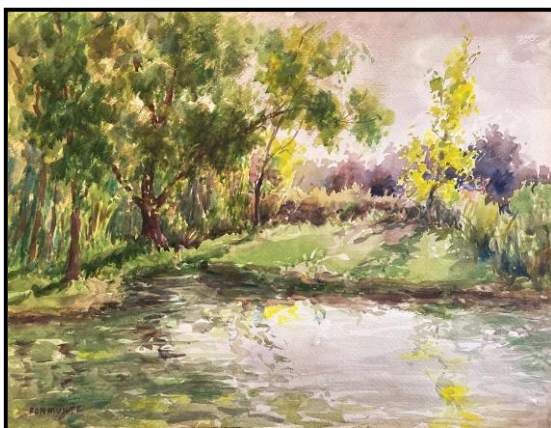
² “Jacint Salvadó : crònica vital i apassionada del nostre Cintu Quadrus” del llibre “Mont-roig: Esberles d’un mosaic esbocinat” de Martí Rom (Arola Editors, 2019), pàg. 551.

final d'un dia de mal oratge o a l'inici del mateix, de mal temps, de possible vent i pluja. Al fons percebem lleugerament la silueta d'unes muntanyes que tanquen el paisatge. A l'esquerra aventuraria dir que hi ha la Mola de Colldejou. Es Rifà? Dels núvols del fons intuïm que cau (o encara cau) una pluja fina. Aquest cel blau fosc i gris contrasta amb el marró de les vores del rierol i amb el verd exultant (verd fosc) de l'arbrat i matoll. Dos arbres primis i alts, sense fulles, s'alcen a cada costat, obligant a l'espectador a centrar la mirada al bell mig del quadre, a aquella pluja fina que, de lluny, ens du l'aigua del rierol.



Darrere d'aquest quadre, del cavallet, a la paret hi ha varis “quadres moderns” fets sota la influència d'aquella professora d'art modern de Reus. El Lluís Font em diu que són mig surrealistes. Contrasten d'una manera abrupta amb els altres paisatges del voltant, amb aquella aquarel·la magnífica del cavallet. Davant d'aquest quadre li demano que m'expliqui la tècnica de l'aquarel·la i la diferència amb els olis.

“El fonamental és que un oli el pots retocar, si cal afegir pintura fosca damunt de clara i a l'inrevés. En canvi a l'aquarel·la no pots posar pintura clara damunt de fosca i si ho fas queda lleugerament enfarinat. La pintura de l'aquarel·la es d'aigua transparent”. M'ensenya un petit detall d'un quadre on hi va posar una mica de pintura blanca damunt de la que ja hi havia. Un que és novell en les tècniques de la pintura li costa veure aquell “enfarinat”. Quan m'insisteix i em fa apropar al detall, aleshores començo a “veure”, a entendre el que vol dir.



“El blanc de les aquarel·les no és pintat. Si ha de ser blanc cal deixar aquell fragment sense pintar. El blanc és el propi paper blanc, cal deixar-ho buit des d'un inici. En l'aquarel·la pots afegir damunt un color més fosc, mai més clar. Has de començar

posant una capa general clara i al damunt anant afegint colors més foscos. Fins aconseguir plasmar la pintura que tens al cap. Els colors clars han de ser purs. No hi ha possibilitat d'anar enrere, d'aclarir-ho. Si no es fa així, llavors s'esdevindrà un guaix. Quan s'acaba de pintar una aquarel·la s'ha de posar damunt una capa de vernís; es fa per protecció contra la humitat”.

“No, no faig mai un dibuix previ d'un paisatge. Els retrats o bé els faig del natural o partint d'una fotografia que m'agradi”.

M'ensenya una sèrie de vistes de l'Ermita. En té un grapat. *“Gairebé sempre les faig del mateix lloc, és el que més m'agrada, des d'allà baix a prop de la Cova d'en Patou”.*



Penjat a la paret hi ha un bonic oli d'una caiguda d'un corrent d'aigua d'un riu.



M'adono que ara vaig mirant i veient obsessivament aquells “blancs” de les aquarel·les. La seva molt didàctica explicació m'ha quedat fixada a la ment.

En un racó hi ha una reproducció d'un d'aquells “amazigs” (berebers) del nord d'Àfrica que va pintar el reusenc Josep Tapiró (Reus, 1836 - Tànger, 1913). És una de les seves pintures “orientalistes”. Captiven la mirada. Li comento que vaig veure l'exposició de Tapiró al MNAC (Barcelona) el 2014. El Lluís Font em diu

que vol fer-ne un retrat. Josep Tapiró va obtenir un gran prestigi internacional a la seva època, fonamentalment a Anglaterra. Anys més tard gairebé fou oblidat. Aquest cert “orientalisme” també està en alguna de les aquarel·les de Lluís Font.

Addenda

Al menjador del Mas Miró hi ha un quadre del Lluís Font. És una vista de l'Església Vella des de la part inferior de la plaça, pràcticament des de casa seva, del carrer de Francesc Riba i Mestre. Fa anys li vaig preguntar pel seu origen, volia esmentar-lo en el llibre “Joan Miró i Mont-roig: el xiscler de l'oreneta (1930-1983)” (Arola Editors, 2018). Em va comentar que aprofitant aquell homenatge popular a Joan Miró del 1979,

promogut per l'Associació de Veïns Muntanya Roja, va apropar-se a Miró i li va dir que si podia veure'l un dia d'aquells. El motiu era regalar-li el quadre. La relació de les respectives famílies venia de lluny. El seu pare, Lluís Font Portal tenia una finca a tocar del Mas Miró; exactament al costat de la "bassa gran", cap a llevant. Ara forma part de la finca del propi Mas Miró. A més, aquest havia pintat algun cop algunes estances del Mas Miró. Aquell quadre penjat a la paret del menjador del Mas Miró és la prova de l'estimació de Miró per Mont-roig i per la pintura de "Fonmunté".



Menjador del Mas Miró



Primera aquarel·la (1948)



