

ressò mont-roigenc

LA RASA DEL SUNTO: UN NOU JACIMENT ARQUEOLÒGIC DE SUPERFÍCIE AL TERME DE MONT-ROIG

Joan Rom i Sedó

30-01-2020

En les immediacions de la muntanya de la Roca, i en la mateixa muntanya, s'han fet diverses troballes arqueològiques que demostren l'ocupació humana d'aquestes contrades en diferents moments de la prehistòria, des de l'epipaleolític i el neolític fins a l'edat del Bronze. El doctor Salvador Vilaseca estudià i donà a conèixer la majoria d'aquests jaciments en diversos estudis: “Les estacions tallers del Priorat i extensions”, publicat el 1936, “Nueva localidad de cerámica cardial”, publicat el 1957, o “La cova del Patou”, publicat el 1963.

El jaciment que donem a conèixer, i que denominem la Rasa del Sunto, no ha estat catalogat fins ara. Es troba situat a l'encreuament de l'antic camí de la muntanya de la Roca (1) i el petit barranc que neix al peu de la mateixa muntanya pel costat de ponent, conegut com la rasa del Sunto o barranc del Sunto i que, posteriorment, confluirà amb el barranc de les Hortes que, a la vegada, desguassarà a la riera de Vilanova. L'indret dista, aproximadament, un quilòmetre de la muntanya “*d'arenisca*” (que dóna nom al poble), a la partida de les Hortes.

Les troballes es produeixen a la superfície del terreny, a la vora esquerra del barranc, en un camp de conreu plantat d'oliveres, ametllers i cirerers fins a l'any 1998, quan es van arrencar la majoria d'arbres per plantar-hi oliveres. També –encara que menys abundants– s'han fet troballes a l'altre costat del barranc.

Hem diferenciat tres zones. Amb el nom de Camp 1 denominem la zona on les troballes són més abundoses, al marge esquerre del barranc. En aquest indret, el terreny del jaciment forma lleuger pendent vers l'est i presenta una inclinació més accentuada en les proximitats del barranc, en direcció sud. Les altres dues zones es troben al marge dret del barranc i les anomenem Camp 2 i Camp 3, respectivament. Ambdues són gairebé planes.

Les primeres troballes es produïren l'any 1989, de forma casual, en descobrir els primers sílex a la superfície del terreny, a la zona que anomenem Camp 1. Al llarg dels 15 anys següents s'han fet periòdiques visites al lloc recollint els materials que, a simple vista, eren visibles sobre el sòl. Aquestes prospeccions s'han vist afavorides per les feines agrícoles que, periòdicament, remouen la capa superior de la terra.

El material que s'ha pogut reunir consisteix, sobretot, en uns quants centenars de sílexs, sense que s'hagin trobat restes de ceràmica ni utensilis de pedra polida, tot exceptuant una destraleta votiva de fibrolita (2) trobada la primavera del 2000 i un fragment ceràmic molt desgastat. El sílex és majoritàriament de color blanc, amb patina opaca i en alguns casos sense ella. Entre el material lític recollit s'hi troben dos percussors de granit, un és de color rosat, de secció el·líptica, de 7 cm de diàmetre i 4,5 cm d'alçada,

que té un pes de 360 g, i l'altre és de color gris, de 9 cm de diàmetre i 7 cm d'alçada, amb un pes de 660 g; uns trenta nuclis de sílex, que amb els fragments i restes de talla provenen la seva fabricació in situ; molts fragments i restes de talla i, entre els instruments, diferents ganivets, gratadors (dos d'ells del tipus "pedra de fusell"), un gratador doble amb els dos fronts oposats, rascadores, puntes de dors, una punta de la *Gravette*, una punta de sageta romboïdal, perforadors i peces amb osques. Moltes de les fulles de sílex de petita llargada són segurament fragments d'instruments trencats. Els burins, com en la majoria de jaciments de superfície de les nostres contrades, són escassos. Entre el conjunt de material lític, destaquen un curiós sílex amb forma de T i un altre, de mida semblant, amb forma d'Y, ambdós infreqüents a Catalunya. Al Priorat, s'han trobat exemplars semblants a la riera de Marmellar (Capçanes) i als Colls Roigs (Marçà). Salvador Vilaseca, a "Las industrias del sílex tarraconenses" (1953), creu probable que es tracti d'un triple gratador. Un altre instrument singular és una eina de doble ús: gratador i ganivet sobre una fulla de sílex de 3,2 per 5,7 cm.

La matèria primera procedeix, probablement, dels còdols silícis recollits a la llera dels barrancs i en formacions al·luvials dels voltants de Mont-roig.

També s'han recollit restes malacològiques d'origen marí (*Pectunculus*, *Patella*, *Columbella*, *Cardium* i altres), que foren recol·lectats a la costa, situada a sis quilòmetres i mig del jaciment. La utilitat d'aquests mol·luscs era, sobretot, alimentària i, en alguns casos, la conquilla era usada com a ornament. La majoria d'exemplars recollits són fragments, per bé que uns quants són sencers i un nombre reduït presenta el forat de suspensió, sense cap altre tipus de transformació en la seva fesomia natural.

També han estat trobats alguns fragments ossis de diferents mamífers: *Bos taurus* (bou, vaca), *Sus scrofa* (porc senglar), *Equus* (cavall) i ovins i caprins.

Pensem que aquest és un dels més importants jaciments de superfície del Camp de Tarragona, tant pel nombre d'eines prehistòriques que ha proporcionat, com per llur varietat tipològica.

(1) El camí que porta de Mont-roig a la muntanya de la Roca és un dels inclosos al llibre "Els camins mil·lenaris del Baix Camp", d'Enric Aguadé i Sans, que fou editat pel Centre d'Estudis Comarcal Josep Iglésies, a Reus, l'any 1992.

(2) Les anomenades destrals votives són freqüents al Camp de Tarragona i han aparegut sovint en aixovars funeraris, tot i que moltes d'elles es troben fora de sepulcres.



Mostra de la indústria de sílex de la Rasa del Sunto (Mont-roig)

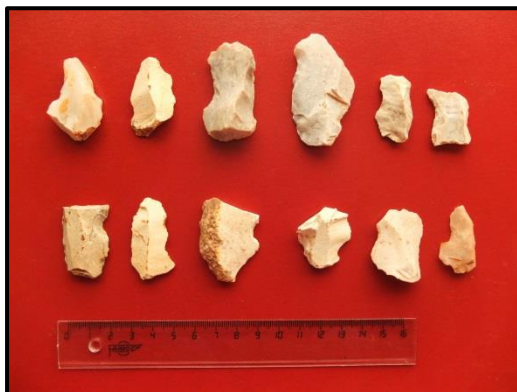
- 1-2 Instruments en forma de T i Y
- 3 Punta de la Gravette
- 4-5 Puntetes de forma romboïdal
- 6-7 Fulles
- 8 Punta
- 9 Pic entre mosses



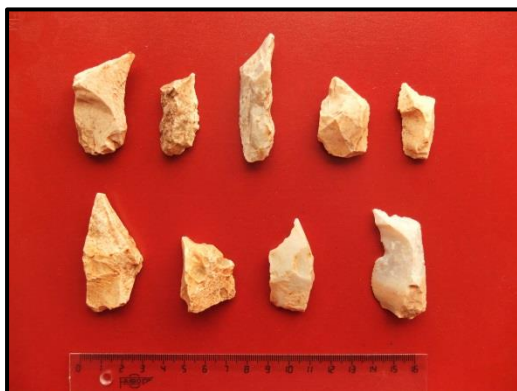
Percutors
La Rasa del Sunto.
Percutors.



La Rasa del Sunto.
Laminetes amb retocs
Laminetes de dors rebaixat
Punta de la Gravette.



La Rasa del Sunto.
Lamines i ascles amb mosses



La Rasa del Sunto.
Perforadors



La Rasa del Sunto.
Gratadors



La Rasa del Sunto.
Fulles



La Rasa del Sunto.
Rascadores



La Rasa del Sunto. Petxines.
1-2 Cardium
3-4-5-6 Columbella
7-8-9-10 Patella
11 Donax
12-13-14-15-16 Pectúnculus