

ressò mont-roigenc

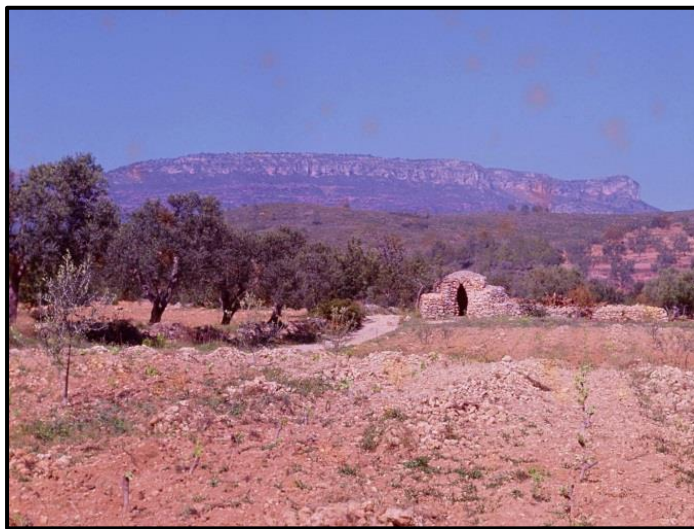
RACÓ HISTÒRIC: 1956, ANY DEL FRED

Miquel Anguera, "Beatet"

02-02-2018

S'han de tenir uns quants anys per poder recordar el febrer de 1956, la Candelera i, especialment, els dies 12, 13 i 14 d'aquell mes ja llunyà. Resulta evident que els únics que ho poden guardar a la memòria són els nascuts abans i/o fins a l'any 1950.

Els esmentats dies, foren especialment freds i perillosos per ser secs i amb un vent que arribava de Sibèria. Els olivers foren els arbres que més patiren el fred perquè molts acabaven de ser podats i perquè són uns arbres que no hibernen i tenen activitat vegetativa tot l'any. També van patir molt els garrofers joves. Les grans gelades d'aquell febrer van comportar una emigració de gent del Perelló i de l'Ametlla de Mar, cap a casa nostra, especialment a les Pobles que s'hi van instaurar com a masovers. En recordem, coma mínim mitja dotzena: els Xarel, lo tio Pere, la tia Carme... que eren de l'Ametlla (ells en deien de la "Cala"). Com a documents i testimonis gràfics hi ha les fotografies del reusenc Dr. Vilaseca fetes deu anys després en la recerca del seu treball "Construcciones de piedra en seco en la provincia de Tarragona: las barracas de Mont-roig"; una ponència que va presentar, amb la seva filla Maria Lluïsa Vilaseca, al "X Congreso nacional de Arqueología" (1967), celebrat a Maó. Una de les fotografies



correspon a la barraca dita del Tutu, la barraca "B1" de la ruta de les barraques de pedra seca de Mont-roig, que està a tocar de la carretera T-310. Veiem que des de la carretera fins la barraca, uns cent metres, no hi ha cap tipus de vegetació; tan sols una filera d'olivers seguint la part esquerra del camí. I, des de la barraca fins la muntanya Blanca del darrere de tot, tan sols es veuen uns escassos arbres.

L'any del fred, el 1956, (no com diu el llibre editat pel mont-roigenc CEM l'any passat, que hi posa 1957) després de la mortaldat de garrofers i olivers, va comportar un claríssim empobriment de la pagesia de Mont-roig i, per tant, de la majoria d'habitants de Mont-roig i d'altres indrets. Ràpidament la gent es va espavilar i les golfes, baixos i subterranis es van omplir de gallines que, amb els seus ous i carn van ajudar, i molt, l'economia familiar d'aleshores.

Si els que vam viure els anys posteriors al 1956 no vam tenir, ni tenim, problemes de colesterol (després de menjar tants ous i truites) mai més en tindrem...

Tenim informacions dels diaris d'aquella època que expliquen molt acuradament, dades meteorològiques d'aquells terribles dies del febrer de 1956, de Tortosa, Tarragona, etc. Informacions del "Diario Español":

Dissabte 04-02-1956, "D.E.", Tortosa, van arribar a -5,3 graus centígrads.

Dimecres 08-02, "D.E.", Valls, amb temperatures de -5, -6, i -7.

Diumenge 12-02, "D.E.", Tarragona, van arribar a -9 i a Tortosa -6,4.

Dimecres 22-02, "D.E.", aconsella als pagesos sobre les gelades...

Diumenge 26-02, "D.E.", Tarragona", deia que el dia 11 havien arribat a menys de -6.

Diumenge 05-02, "La Vanguardia" parla dels desastres a BCN, Tarragona, Lleida, Girona, Cervera, Madrid, Portugal...

També el "Diario Español" explicava les primeres gelades registrades l'any 1442, 1447, 1566, 1573, 1624, 1694 i un llarg etcètera. A Mont-roig, òbviament, dades molt semblants...

En fi, creiem que no està gens malament recordar les gelades del 1956 (fa 62 anys, doncs) perquè, amb això del canvi climàtic, no sabem què ens espera l'avenir.