

ressò mont-roigenc

MONT-ROIG A LA FUNDACIÓ MIRÓ

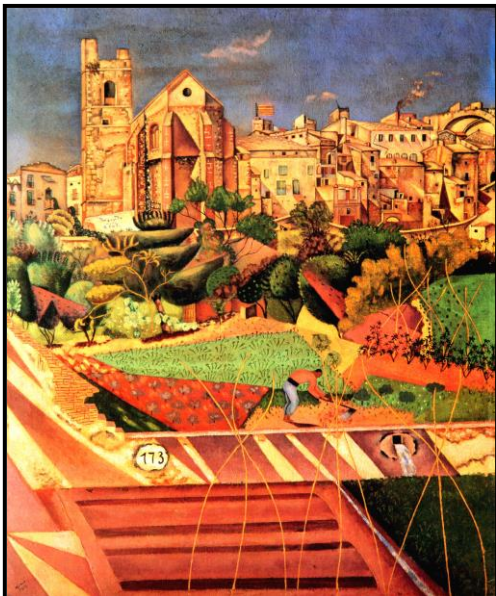
Martí Rom.

www.martirom.cat

30-12-2015.

A la Fundació Miró de Barcelona s'està fent la important exposició "Miró i l'objecte" on, partint dels molts diversos objectes recollits per Joan Miró, es fa una proposta del seu ús o inspiració en la seva obra. Des d'objectes que resulten rellevants en algunes de les seves pintures fins a d'altres que, agregats convenientment i addicionats descontextualitzadament, formen les seves "construccions" (anys trenta) i que donaran pas (als anys quaranta) a les primeres escultures. Tant unes com les altres tenen el seu origen a Mont-roig. Els objectes inicials són de l'entorn rural del Mas Miró, del món del pagès: aquelles típiques carabasses, senalles, forca... D'altres de la vida quotidiana dels seus habitants: una post de planxar, una nina amb els braços i cames trencats... Són els "assemblages".

També hi surt Mont-roig en el documental que s'hi projecta i es remarca la seva importància en aquesta vessant escultòrica. Al final, quan s'esmenten les fonts de la informació, vaig tenir l'agradable sorpresa que citessin el meu text "Els Tallers de Miró... Mont-roig i Palma de Mallorca" publicat al "**Ressò mont-roigenc**" números 130,131 i 132 (també es troba al web del Centre Miró, a l'apartat "Textos mironians").



En el programa que avança les activitat de la Fundació Miró, del gener a l'abril de 2016, a la tapa hi figura un fragment del quadre "Mont-roig: poble i església" (1919), la part del mig, on s'hi veu un pagès cavant l'hort, el broll de l'aigua i el conjunt de les canyes entrecruades de les bajoqueres. A dins informen que, a partir del 9 d'abril, hi haurà una nova presentació de la col·lecció permanent, que s'enriqueix amb noves aportacions procedents de col·leccions particulars. Aquí tenim aquell quadre mont-roigenc reproduït íntegrament. Sembla que es vulgui remarcar la presència dels orígens de la seva obra.

Aquesta presència cada cop més rellevant de Mont-roig en el relat expositiu de la Fundació Miró, també en el discurs teòric de molts diversos textos sobre la seva obra, va tenir un punt d'inflexió a inicis del 2010. Escrivíem en el "**Ressò mont-roigenc**" núm. 113 (1r trimestre de 2010), a la pàg. 34, en el text "Fundació Miró: Redefinició de la col·lecció", que aquell 14 de gener s'havia inaugurat una nova instal·lació de la col·lecció permanent. Dèiem: "*volem esmentar que mai fins ara Mont-roig havia tingut tanta presència a la Fundació Miró. Anteriorment un podia visitar aquella exposició de*

cap a peus i, si no era per llegir els noms dels quadres, res l'informava de Mont-roig, de la importància del nostre poble en l'obra (i vida) de Miró. Ara, en canvi, mitjançant un documental que es projecta continuadament es fa referència d'una manera destacada d'aquella relació". I conclouem: "Alguna cosa hi deu tenir de veure el treball divulgatiu i de promoció del Centre Miró mitjançant la pròpia exposició i les campanyes informatives als mitjans de comunicació".

En aquesta nova proposta del 2016 sembla que hi tornarà a estar el quadre "Mont-roig: poble i església" (1919), que ja hi era temps enrere i que hi va faltar a partir del 2010.

Tot això lligat a l'empenta que sembla que prendrà en endavant el projecte del Mas Miró, més el Centre Miró al bell mig del nucli del poble, farà de Mont-roig un indret cada cop més rellevant tant culturalment com turística.